

LES ESPECES DE LA FAUNE Carte A4	LE TRITON CRETE (<i>TRITURUS CRISTATUS</i>)
---	---

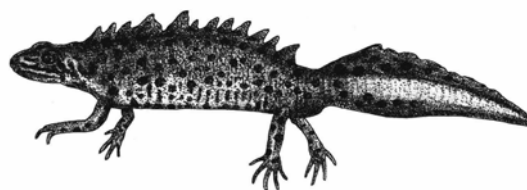
Classification

Batracien

Code Natura 2000 : 1166

Description et écologie

Description de l'espèce : Le Triton crêté est un amphibien au corps en forme de lézard, mesurant entre 13 et 17 cm. L'adulte a une phase de vie aquatique, pendant 3 ou 4 mois, correspondant à la reproduction (qui débute en mars-avril). Le reste de l'année, il mène une vie terrestre : il hiberne d'octobre à mars, sous des pierres ou des souches, et estive sous des pierres pendant les périodes de sécheresse. La larve a une vie entièrement aquatique.



Source : *Inventaire de la faune de France*, Nathan, MNHN, Paris, France, 1992

Exigences écologiques :

Le Triton crêté est plutôt une espèce de zones bocagère avec prairies. Il peut également fréquenter le milieu forestier. Il y fréquente des biotopes aquatiques de nature variée : mares, mares abreuvoirs, sources, fontaines, fossés, bordures d'étang voire de petits lacs, bras morts, ornières. Les mares demeurent toutefois son habitat de prédilection. Celles-ci sont généralement vastes, l'espèce s'accommodant mal de petites surfaces d'eau, relativement profondes (de l'ordre de 0,5-1m), pourvues d'une abondante végétation et bien ensoleillées. Il est important qu'elles présentent, au moins sur une partie de leur pourtour, des berges en pente douce, de manière à permettre les déplacements du Triton. Des observations ont montré qu'il était capable de coloniser de milieux récents relativement pauvres en végétation ; c'est le cas de mares créées sur un substrat sablonneux dans des dunes du département du Nord. *Triturus cristatus* occupe généralement des eaux stagnantes (ou très faiblement courantes) oligotrophes ou oligo-mésotrophes riches en sels minéraux et en plancton.

Evolution historique et répartition

Le Triton crêté est en régression un peu partout en Europe. En France, il est présent au nord d'une ligne joignant La Rochelle à Grenoble. Il s'est raréfié, surtout dans les régions d'agriculture intensive. Dans le département de l'Allier, l'espèce est encore bien présente : elle n'est pas liée aux rivières, mais plutôt aux zones d'agriculture extensive. Si elle est signalée dans la fiche du site NATURA 2000, sa présence est à confirmer, compte tenu de l'absence de données bibliographiques et de la faible représentation des biotopes favorables. Les prospections systématiques dans les mares et bras morts du site réalisées en 2007 n'ont pas permis de recontacter l'espèce.

L'espèce est considérée pour l'heure comme absente mais potentielle sur le site.

Habitat et dynamique naturelle de l'habitat de l'espèce

Le Triton crêté se rencontre surtout dans les zones bocagères comprenant des prairies et, plus occasionnellement, dans les carrières inondées abandonnées et les zones marécageuses. Il fréquente les prairies, les bois et les eaux stagnantes. Les biotopes aquatiques utilisés pour la reproduction sont de nature variée : mares, sources, fontaines, bordures d'étangs, petits lacs.

Relations avec l'homme et atteintes à l'espèce

Facteurs d'évolution et menaces de dégradation

	<i>Facteurs qui contribuent à l'état de conservation favorable</i>	<i>Facteurs qui contrarient l'état de conservation favorable</i>
<i>Facteurs naturels</i>	Dynamique fluviale (création de boires sans poisson) et présence de prairies ou pelouses.	Prédation des larves par des poissons carnivores (Perche soleil, poissons rouges par exemple).
<i>Facteurs humains</i>	Création de mares dans les prairies. Curage précautionneux des mares et boires.	Mise en culture des parcelles riveraines et arrachage des haies. Introduction de poissons prédateurs. Comblement et disparition des zones humides. Fragmentation des habitats

Etat de conservation et responsabilité du site

Habitat d'espèces

 Inconnu Bon Moyen Mauvais Très mauvais

Espèce

 Inconnu Bon Moyen Mauvais Très mauvais**Etat de conservation : très défavorable sur le site****Statut et enjeu patrimonial**

Cette espèce n'a pas été recontactée récemment sur le site. Il est difficile de savoir aujourd'hui si l'espèce est encore présente. La responsabilité du site pour cette espèce peut être qualifiée **de faible**.